

**Analiza subwencji oświatowej  
za lata 2008 ÷ 2020  
w kontekście art. 28 ust. 1  
ustawy o dochodach JST  
wraz z metodologią**

**Skumulowane zaniżenie subwencji  
za okres 2016 ÷ 2020 wyniesie 10 mld zł**

Autor: dr Bogdan Stępień

wersja w trakcie korekty  
edycja: v20

Praca ta jest dla samorządowców, oświaty niepublicznej, dyrektorów szkół i nauczycieli zainteresowanych problemem ustabilizowania współfinansowania zadań oświatowych przez subwencję oświatą.

- I. Wstęp**
- II. Podstawowe pojęcia**
- III. Metodologia ustalania subwencji oświatowej w ustawie budżetowej**
- IV. Wyniki badań**
- V. Dyskusja wyników badań**
- VI. Dodatek**

## I Wstęp

Wysokość subwencji oświatowej w ustawie budżetowej reguluje art. 28 ust. 1 ustawy o dochodach JST (nazywana dalej *uod JST*). Z konstrukcji tego przepisu wynika, że ustalenie kwoty subwencji w budżecie państwa powyżej wskazanego w ustawie minimum na dany rok (zawyżenie) ma swoje konsekwencje w latach kolejnych, bo subwencja oświatowa na dany rok staje się kwotą bazową dla roku kolejnego. Zawyżenie jej jest więc wolą władzy państwowej na rzecz lepszego finansowania zadań oświatowych, mającą swoje konsekwencję dla wszystkich kolejnych lat i rządów.

Z powyższego przepisu (art. 28 ust. Uod) należy wnioskować też, że zniżenie z roku na rok subwencji oświatowej jest prawnie niedopuszczalne. Raz zniżona subwencja oświatowa – czyli niespełniająca art. 28. ust. 1, ma podobnie jak jej zawyżenie, swoje konsekwencje w latach kolejnych. Takie zniżenie ma bezpośrednie przełożenie na finanse samorządów oraz oświatę niepubliczną.

W pierwszych latach po objęciu władzy przez PO-PSL doszło do bardzo dużych podwyżek płac nauczycieli. Wraz z wynagrodzeniami nauczycieli w bardzo szybkim tempie, wzrastała subwencja oświatowa. W owym czasie zwiększenie subwencji przekraczało wymóg z art. 28 ust. 1 *uod JST*. Subwencja była więc zawyżana. Tak było do roku 2011, kiedy to z roku na rok pojawiło się nieznaczne niedoszacowanie subwencji oświatowej.

Zniżenie to było jednak błahostką w porównaniu z rokiem 2012. Średnie wynagrodzenie przeciętnego nauczyciela w kraju oświaty samorządowej wzrosło wówczas względem roku poprzedniego o 7 proc. i jednocześnie podniesiono od lutego 2012 roku o 2 punkty procentowe składkę emerytalną po stronie pracodawcy. Subwencja oświatowa w ustawie budżetowej wzrosła tylko o 5,4 proc.

Subwencja oświatowa w ustawie budżetowej na ten rok została niedoszacowana w wysokości około 1,4 mld zł. Ówczesny rząd postanowił więc utworzyć w ustawie budżetowej rezerwę w wysokości 450 mln zł z tytułu wzrostu składki emerytalnej. To posunięcie jednak tylko w części ograniczyło niedoszacowanie subwencji. Rezerwa ta została uruchomiona dopiero pod koniec roku 2012 i przekazana samorządom wraz z ostatnią transzą subwencji.

Planowane zniżenie subwencji oświatowej na rok 2012 odkryłem z początkiem grudnia 2011 i wszcząłem w tej sprawie alarm opracowaniem zatytułowanym „*I (pierwszy) list do jednostek samorządu terytorialnego w sprawie wysokości subwencji oświatowej na 2012r.*”. W styczniu 2012 roku przedstawiłem szereg innych, bardziej szczegółowych opracowań dotyczących tego problemu, co mocno zaakcentowano wówczas w prasie oraz w czasie debaty w Sejmie nad ustawą budżetową na rok 2012.

## Analiza subwencji oświatowej za lata 2008 ÷ 2020 wraz z metodologią

Dzisiejsza wiceminister MEN pani wiceminister Marzena Machałek zamieściła wówczas na swojej stronie<sup>1</sup> wpis o tym zaniżeniu, podobnie jak uczyniła to partia PiS pod starym adresem<sup>2</sup>. Wysoką aktywnością wykazali się również inni posłowie PiS, jak np. Beata Mazurek, Kazimierz Moskal, Jacek Osuch, ale również i z formacji Z. Ziobry, jak np. Andrzej Romanek.

W kolejnych latach rządu PO-PSL niedoszacowanie lub przeszacowanie z roku na rok subwencji oświatowej pod względem wymogu art. 28 ust. 1 *uod JST* było już niewielkie, niemniej jednak mocne zaniżenie subwencji oświatowej na rok 2012 zostało usankcjonowane.

Na rok 2016, czyli już za rządu PiS, subwencja oświatowa została w niewielkim stopniu przeszacowana, z tym że ustawa budżetowa przynajmniej w zakresie subwencji oświatowej oraz kwoty bazowej dla nauczycieli została przyjęta wg projektu rządu poprzedniego.

Od roku 2017 do 2020 subwencja oświatowa systematycznie zostaje zaniżana z roku na rok, najsilniejsze kwotowo jej zaniżenie nastąpiło w roku 2019 i sięgnęło aż 2 mld zł, ale o tym i innych konsekwencjach tego zaniżania mowa jest w dalszej części tej pracy.

## II Podstawowe pojęcia

Wielkości używane w poniższych wywodach są zdefiniowane w rozporządzeniu Ministra Edukacji Narodowej w sprawie sposobu podziału subwencji oświatowej lub w ustawie budżetowej lub w *uod JST*:

$SO(r)$  - subwencja oświatowa wg ustawy budżetowej na rok  $r$ ,

$SO_p(r)$  - subwencja oświatowa do podziału wg algorytmu podziału na rok  $r$ ,

$R_z(r)$  - rezerwa, o której mowa w art. 28 ust. 2 *uod JST*,

$A(r)$  - standard finansowy podziału na rok  $r$ ,

$W_r(r)$  - średni dla kraju wskaźnik wydatków rzeczowych oraz wydatków płacowych dla pracowników administracji i obsługi na rok  $r$ ,

$R(r)$  - waga z tytułu dodatku wiejskiego (i mieszkaniowego) na rok  $r$ ,

$U_{ri}(r)$  - statystyczna liczba uczniów w  $i$ -tej jednostce samorządu terytorialnego na rok  $r$ ,

$U_{ui}(r)$  - uzupełniająca liczba uczniów w  $i$ -tej jednostce samorządu terytorialnego na rok  $r$ ,

$U_{zi}(r)$  - przeliczeniowa liczba uczniów w zakresie zadań pozaszkolnych w  $i$ -tej jednostce samorządu terytorialnego na rok  $r$ ,

$L_{wi}(r)$  - łączna liczba uczniów szkół zlokalizowanych na terenach wiejskich lub w miastach do 5000 mieszkańców w  $i$ -tej jednostce samorządu terytorialnego na rok  $r$ ,

$L_i(r)$  - łączna liczba uczniów szkół w  $i$ -tej jednostce samorządu terytorialnego na rok  $r$ ,

$W_{ak}(r)$  - wskaźniki struktury kadry nauczycielskiej (samorządowej) wg stopni ich awansu  $a$  na rok  $r$  – wskaźniki krajowe (średnio dla/w kraju),

$P_{ka}(r)$  - średnie wynagrodzenie nauczycieli wg stopni ich awansu  $a$  na rok  $r$  (*art. 30 ust. KN*).

W oparciu o powyższe wielkości wprowadzamy kolejne pojęcia:

$U_{wi}(r) =: U_{ri}(r) + U_{ui}(r) + U_{zi}(r)$  - łączna liczba zadań oświatowych w  $i$ -tej jednostce samorządu terytorialnego na rok  $r$ ,

$U_w(r) =: \sum U_{wi}(r)$  - łączna liczba zadań oświatowych w całym kraju na rok  $r$ ,

$P_k(r) =: W_{sk}(r)*P_{ks}(r) + W_{kk}(r)*P_{kk}(r) + W_{mk}(r)*P_{km}(r) + W_{dk}(r)*P_{kd}(r)$  - średnie wynagrodzenie przeciętnego nauczyciela samorządowego w kraju na rok  $r$  (odpowiednik art. 30 ust. 3 KN na całej strukturze kadry nauczycielskiej w kraju),

<sup>1</sup> <http://www.marzenamachalek.pl/aktualnosci/dgp-1-4-mln-zlotych-mniej-na-oswiacie-801/>

<sup>2</sup> <http://old.pis.org.pl/article.php?id=19589>

## Analiza subwencji oświatowej za lata 2008 ÷ 2020 wraz z metodologią

$P_i(r)$  - jak  $P_k(r)$ , ale dla  $i$ -tej jednostki samorządu terytorialnego na rok  $r$ ,

$D_k(r)$  - wskaźnik korygujący dla kraju na rok  $r$  określony wzorem

$$D_k(r) = 1 + (1 - W_r(r)) \times \frac{R(r)}{P_k(r)} \times \left( \sum_i \frac{L_{wi}(r)}{L_i(r)} \times P_i(r) \times U_{wi}(r) \right) / U_w(r), \quad (1)$$

lub równoważnie

$$D_k(r) = \frac{SO_p(r)}{A(r) \times U_w(r)}. \quad (2)$$

oraz dodatkowo

$W_z(r)$  - suma składek (procentów) na ubezpieczenia społeczne finansowane przez pracodawcę na rok  $r$ ,

$\alpha$  - parametr określający, jaka część wydatków na nauczycieli (bez dodatku wiejskiego) w skali całego kraju podlega oskładkowaniu ubezpieczeniami społecznymi.

Uwaga: pomimo tego, że wzór na wskaźnik korygujący  $D_k(r)$  dla kraju ma skomplikowaną formułę, to jednak jego wartość posiada wyjątkowo wysoką stabilność w czasie. W sytuacjach stabilnych, jego zmiana rok do roku jest rzędu setnych części procenta, więc można w planach na dany rok przyjmować, że wynosi on tyle, co wyniosła w roku poprzednim. W sytuacjach niestabilnych, jak np. na rok 2020 związanej ze zmianą wagi  $W_r(r)$  oraz ubyciem jednego rocznika uczniów w zadaniu gminy, można jego wartość oszacować z zadawalającą dokładnością.

### III Metodologia ustalania subwencji oświatowej w ustawie budżetowej

Przedstawiona poniżej metodologia ustalania subwencji oświatowej w ustawie budżetowej na dany rok jest wynikiem mojego wieloletniego zajmowania się tą problematyką. Powstała z zachowaniem treści przepisu art. 28 ust. 1 *uod JST* i z zachowaniem spójności logicznej z algorytmem jej podziału.

**Twierdzenie** (na tym etapie bez dowodu):

kwota subwencji oświatowej w ustawie budżetowej na rok  $r$  powinna mieć co najmniej wartość

$$SO(r) = \frac{1 - R_z(r-1)}{1 - R_z(r)} \times \frac{1 + \alpha W_z(r)}{1 + \alpha W_z(r-1)} \times \frac{D_k(r)}{D_k(r-1)} \times \frac{P_k(r)}{P_k(r-1)} \times \frac{U_w(r)}{U_w(r-1)} \times SO(r-1). \quad (3)$$

Podstawą tej metodologii jest subwencja oświatowa z roku poprzedniego korygowana zmianą zakresu realizowanych zadań oświatowych oraz zmianą kosztowności ich realizacji, w tym między innymi wzrostu średniego wynagrodzenia nauczycieli i składek społecznych po stronie pracodawcy. Ryczałtowo uwzględnia ona również wzrost innych wydatków bieżących na oświatę: wydatków rzeczowych oraz płacowych na administrację i obsługę wraz z pochodnymi.

Konsekwencją logiczną tej metodologii - właściwie będącą równoważnikiem, jest warunek na standard finansowy podział  $A$ , którego wartość nie powinna być mniejsza od określonej wzorem

$$A(r) = \frac{1 + \alpha W_z(r)}{1 + \alpha W_z(r-1)} \times \frac{P_k(r)}{P_k(r-1)} \times A(r-1). \quad (4)$$

Wzór (4) w sposób samonarzucający się, umożliwia zdefiniowanie funkcji, którą nazywam wskaźnikiem subwencjonowalności zadań oświatowych i określonego wzorem

$$W_{szo}(r) = \frac{1}{1 + \alpha W_z(r)} \times \frac{A(r)}{P_k(r)}. \quad (5)$$

Cechą tego wskaźnika (tej funkcji) jest to, że z roku na rok nie powinien spaść. Przy pozostających bez zmian składkach na ubezpieczenia społeczne  $W_z(r)$  po stronie pracodawcy,

## Analiza subwencji oświatowej za lata 2008 ÷ 2020 wraz z metodologią

wzrost standardu finansowego  $A(r)$  nie powinien być mniejszy niż wzrost średniego wynagrodzenia nauczycieli  $P_k(r)$ . Jeżeli subwencja oświatowa zostanie ustalona według wzoru (3), to spełniony zostanie warunek wzór (4), a wskaźnik  $W_{szo}(r)$  pozostanie bez zmian.

Przedstawiona tu metodologia gwarantuje, że udział - skalkulowanej wg niej, subwencji oświatowej w wydatkach normatywnych na zadania oświatowe z roku na rok się nie pogorszy.

### IV Wyniki badań

W oparciu o powyższą metodologię i z zastosowaniem obszernych danych za lata 2008 ÷ 2020 poniżej przedstawiam wyniki badań – działanie tej metodologii w praktyce.

**Tabela 1:** Minimalna subwencja oświatowa w ustawie budżetowej i minimalny standard jej podziału wraz z wartością wskaźnika subwencjonowalności zadań oświatowych i zaniżeniem/zawyżeniem tej subwencji z roku na rok (kol. 9) w latach 2008 ÷ 2020

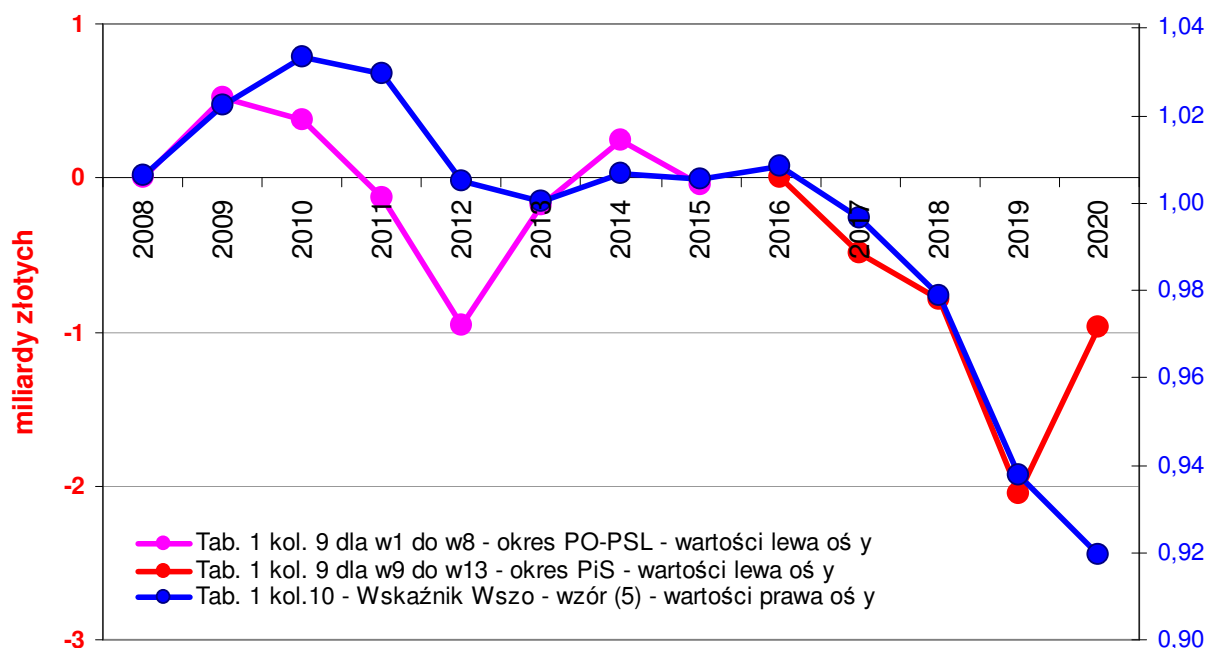
Rok budż.	Stand. finans. A [zł]	Wskaż. Dk dla kraju	Liczba zadań ośw. Uw [tys.]	Subwencja oświatowa SO [mln zł]	Średnie wynagr. naucz. w kraju Pk [zł]	Min. standard finansowy Amin [zł]	Min. subwencja oświatowa SOmin [mln zł]	k5-k8 [mln zł]	$W_{szo} = k2/k6 / (1+\alpha*W_z)$	
1	2	3	4	5	6	7	8	9	10	
1 2008	3 646	1,0309	8 175	30 911	3 108	3 646	30 911	0	1,006	
2 2009	4 039	1,0302	7 979	33 283	3 390	3 976	32 768	514	1,022	
3 2010	4 364	1,0301	7 741	34 887	3 624	4 318	34 515	372	1,033	
4 2011	4 717	1,0297	7 557	36 795	3 931	4 734	36 924	-129	1,030	
5 2012	5 000	1,0299	7 586	39 219	4 207	5 122	40 179	-960	1,005	
6 2013	5 163	1,0296	7 402	39 509	4 359	5 186	39 687	-178	1,001	
7 2014	5 243	1,0296	7 287	39 500	4 399	5 211	39 259	241	1,007	
8 2015	5 259	1,0286	7 435	40 377	4 417	5 264	40 418	-42	1,006	
9 2016	5 278	1,0289	7 611	41 497	4 421	5 278	41 497	0	1,008	
10 2017	5 293	1,0290	7 664	41 910	4 486	5 355	42 402	-492	0,997	
11 2018	5 409	1,0264	7 728	43 075	4 668	5 508	43 864	-789	0,979	
12 2019	5 690	1,0262	8 001	46 907	5 126	5 939	48 961	-2 054	0,938	
13 2020	6 046	1,0262	8 001	49 841	5 552	6 164	50 813	-972	0,920	
14	łączne zaniżenie/zawyżenie za PO-PSL (w1÷w8)							-180		
15	łączne zaniżenie/zawyżenie za PiS (w9÷w13)							-4 307		

#### Legenda do Tab. 1:

- w subwencji oświatowej na rok 2012 (k5w5) uwzględniono rezerwę w wysokości 450 mln zł i dokonano stosownego wzrostu standardu finansowego A na rok 2012 (w5k2) z uwzględnieniem powyższej rezerwy,
- w subwencji oświatowej na rok 2019 (k5w12) uwzględniono wzrost subwencji o 1 mld zł i dokonano stosownego wzrostu standardu finansowego A na rok 2019 (k2w12) z uwzględnieniem wzrostu subwencji o 1 mld zł,
- w subwencji oświatowej na rok 2020 (k5w13) uwzględniono jej wzrost o 104 mln zł (druk sejmowy 112A) i wyznaczono nową wartość standardu finansowego A na rok 2020 ( $k2w13 = 0,996 * k5w12 / k4w13 / k3w13$ ), jeżeli jednak liczba zadań oświatowych  $U_w$  i/lub wskaźnik  $D_k$  wzrosną, to standard finansowy A spadnie,
- przy kalkulacji kolumn 7, 8 i 9 przyjęto, że parametr  $\alpha$  wynosi 0,92, a  $W_z$  do 31 stycznia 2012 roku wynosił 0.18, a od 1 lutego 2012 roku wynosi 0,2.
- wskaźnik  $D_k$  na 2020 (k3w13) przyjęto na poziomie roku 2019, choć prawdopodobnie będzie wyższy,
- rezerwę  $R_z$  na rok 2008 przyjęto w wymiarze 0,25%, w latach 2009 ÷ 2011- 0,25%, a od roku 2012 - 0,4%,
- przyjęto, że liczba zadań oświatowych na rok 2020 (k4w13) wyniesie tyle, co w roku poprzednim (k4w12), choć prawdopodobnie wzrośnie,
- przy ustalaniu wartości  $P_k$  na rok 2020 (k6w13) przyjęto, że współczynniki struktury kadry nauczycielskiej w kraju - oświaty samorządowej, będą na poziomie roku poprzedniego,
- jedynym dysponentem odpowiednich danych do prawidłowego ustalenia subwencji oświatowej w przedłożeniu wrześnieowym poprzez prawidłowe ustalenie liczby zadań oświatowych  $U_w$  i wskaźnika  $D_k$  jest MEN,
- wartości kolumny 8 zostały wyznaczone w oparciu o wzory (A1), (A2), (A5) i (A6) zamieszone w [Dodatku](#),
- wartości kolumny 7 zostały wyznaczone w oparciu o wzory (A3), (A4), (A7) i (A8) zamieszone w [Dodatku](#).

## Analiza subwencji oświatowej za lata 2008 ÷ 2020 wraz z metodologią

**Rysunek 1:** Zaniżanie / zawyżanie subwencji oświatowej na tle wskaźnika subwencjonowości zadań oświatowych w latach 2008 ÷ 2020 – dotyczy Tab. 1



**Tabela 2:** Jak w Tab. 1 z tą różnicą, że bazą w tej kalkulacji jest nie subwencja (standard finansowy) z roku poprzedniego, a jej (ich) minimalna wartość na rok poprzedni. Kolumna 9 tej tabeli dalej jest nazywana skumulowanym **zaniżeniem/zawyżeniem** subwencji na dany rok

Rok budż.	Stand. finans. A [zł]	Wskaż. Dk dla kraju	Liczba zadań ośw. Uw [tys.]	Subwencja oświatowa SO [mln zł]	Średnie wynagr. naucz. w kraju Pk [zł]	Min. standard finansowy Amin [zł]	Min. subwencja oświatowa SOmin [mln zł]	k5-k8 [mln zł]	Wszo = k2/k6 / (1+α*Wz)
1	2	3	4	5	6	7	8	9	10
1 2008	3 646	1,0309	8 175	30 911	3 108	3 646	30 911	0	1,006
2 2009	4 039	1,0302	7 979	33 283	3 390	3 976	32 768	514	1,022
3 2010	4 364	1,0301	7 741	34 887	3 624	4 251	33 981	906	1,033
4 2011	4 717	1,0297	7 557	36 795	3 931	4 611	35 965	830	1,030
5 2012	5 000	1,0299	7 586	39 219	4 207	5 007	39 273	-53	1,005
6 2013	5 163	1,0296	7 402	39 509	4 359	5 193	39 741	-232	1,001
7 2014	5 243	1,0296	7 287	39 500	4 399	5 242	39 489	10	1,007
8 2015	5 259	1,0286	7 435	40 377	4 417	5 263	40 408	-31	1,006
9 2016	5 278	1,0289	7 611	41 497	4 421	5 278	41 497	0	1,008
10 2017	5 293	1,0290	7 664	41 910	4 486	5 355	42 402	-492	0,997
11 2018	5 409	1,0264	7 728	43 075	4 668	5 573	44 379	-1 304	0,979
12 2019	5 690	1,0262	8 001	46 907	5 126	6 119	50 443	-3 536	0,938
13 2020	6 046	1,0262	8 001	49 841	5 552	6 628	54 643	-4 802	0,920
14	łączne skumulowane zaniżenie/zawyżenie za PO-PSL (w1÷w8)							1 945	
15	łączne skumulowane zaniżenie/zawyżenie za PIS (w9÷w13)							-10 134	

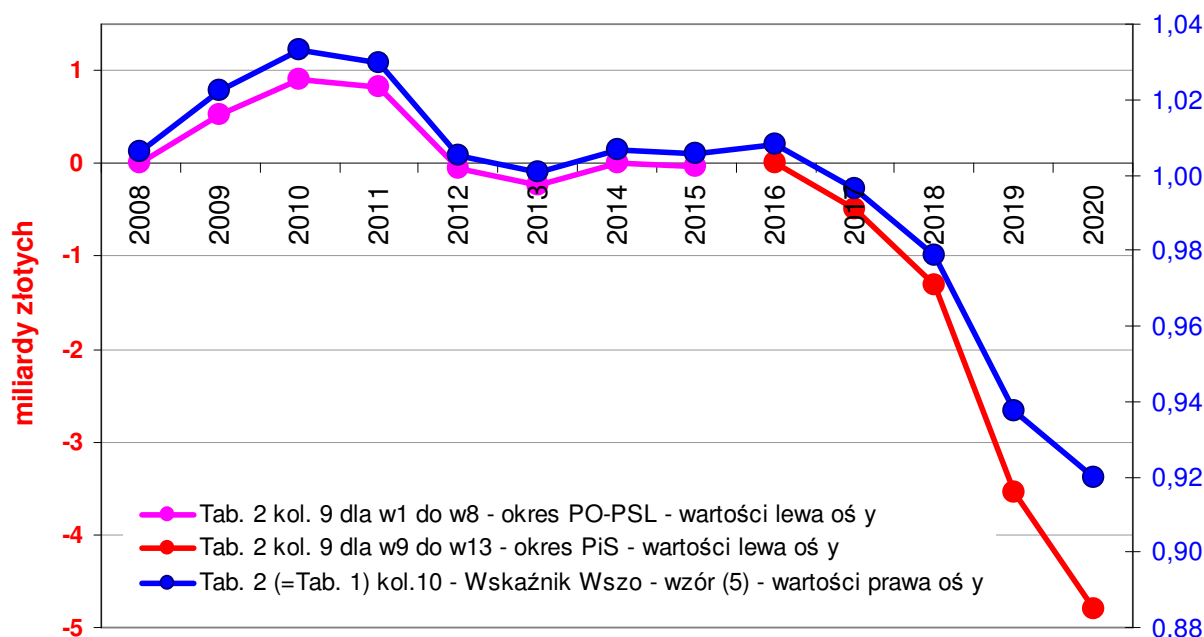
### Legenda do Tab. 2:

- jak do Tab.1 oraz dodatkowo:
- wartości kolumny 8 zostały wyznaczone w oparciu o wzory (B1), (B2), (B5) i (B6) zamieszone w [Dodatku](#),
- wartości kolumny 7 zostały wyznaczone w oparciu o wzory (B3), (B4), (B7) i (B8) zamieszone w [Dodatku](#).



## Analiza subwencji oświatowej za lata 2008 ÷ 2020 wraz z metodologią

**Rysunek 2:** Skumulowane zaniżanie / zawyżanie subwencji oświatowej na tle wskaźnika subwencjonowości zadań oświatowych w latach 2008 ÷ 2020 – dotyczy Tab. 2



### V Dyskusja wyników badań

#### Dotyczy lat 2008 ÷ 2015

Na rok 2009 subwencja oświatowa została ustalona na poziomie 33,283 mld zł, a jej minimalna wartość wynikająca z art. 28 ust. 1 *uod JST* wynosiła 32,884 mld zł (Tab. 1 k8w2), co oznacza, że została zawyżona o 514 mln zł (Tab. 1 k9w2). W myśl art. 28 ust. 1 *uod JST* na rok 2010 kwotą bazową stała się nie kwota minimalna, o której mowa wyżej, a kwota ustalona w ustawie budżetowej na rok 2009, co oznacza, że jej zawyżenie na rok 2009 zostało usankcjonowane prawnie.

W roku 2010 subwencja oświatowa po raz kolejny została zawyżona, tym razem o kwotę 372 mln zł (Tab.1 k9w3), co oznacza, że skumulowane zawyżenie w roku 2010 osiągnęło 906 mln zł (Tab. 2 k9w3), a suma skumulowanych zawyżeń za lata 2009 i 2010 wyniosła 1,42 mld zł (Tab. 2 k9w2+k9w3). Na tym się jednak dobre czasy skończyły, bo w roku 2011 doszło wprawdzie do nieznacznego, ale jednak zaniżenia subwencji o kwotę 129 mln zł (Tab. 1 k9w4).

Kolejny rok to zaniżenie subwencji w ustawie budżetowej już o około 1.4 mld zł, które ostatecznie zostało ograniczone do 960 mln zł (Tab. 1 k9w5), poprzez uruchomienie rezerwy w wysokości 450 mln zł. Skumulowane zawyżenie subwencji w roku 2011 wynoszące 830 mln zł (Tab. 2 k9w4) za jednym ruchem w roku 2012 zamieniło się w zaniżenie o 53 mln zł (Tab. 2 k9w5). Nadal jednak za lata 2009 do 2012 wystąpiło jej zawyżenie, bo łączna kwota skumulowanych zawyżeń/zaniżeń wyniosła +2,197 mld zł.

Wskaźnik subwencjonowalności zadań oświatowych (Wszo) w roku 2012 (Tab.1 k10w5) osiągnął poziom z roku 2008 (Tab. 1 k10w1), co oznacza, że udział subwencji w wydatkach na oświatę wrócił do poziomu z roku 2008 i tak już pozostało z niewielkimi zmianami do roku 2015 (i 2016), przy czym w międzyczasie samorzady na tym skorzystały, bo łączna kwota skumulowanych zawyżeń/zaniżeń za ten okres wyniosła +1,945 mld zł (Tab. 2 k9w14).

# Analiza subwencji oświatowej za lata 2008 ÷ 2020 wraz z metodologią

## Dotyczy lat 2016 ÷ 2020

Przez przypadek tak się złożyło, że wskaźnik subwencjonowalności zadań oświatowych (Wszo Tab. 1 k10) w pierwszym roku rządów PiS (2016) wyniósł prawie tyle samo, co w pierwszym roku rządów PO-PSL (2008) i prawie tyle samo, co w ostatnim roku rządów PO-PSL (2015). To oznacza, że w tych latach udział subwencji oświatowej w wydatkach na oświatę był na bardzo zbliżonych poziomach.

Od roku 2017 sytuacja się jednak radykalnie zmieniła, bo przez kolejne lata, aż do 2020 roku, subwencja oświatowa z roku na rok jest systematycznie zaniżana - z rekordowym zniżeniem w roku 2019 wynoszącym ponad 2 mld zł (Tab. 1 k9w12). Wg projektu budżetu państwa na rok 2020 łącznie z autopoprawką (druk sejmowy 112A) zniżenie subwencji na 2020 rok wyniesie 972 mln zł (Tab. 1 k9w13).

Aby w 2020 roku wrócić do udziału subwencji oświatowej w wydatkach na oświatę do poziomu z roku 2016, subwencja ta powinna być wyższa o 4,8 mld zł (Tab. 2 k9w13).

Jeżeli ustawa budżetowa na rok 2020 przejdzie bez poprawek, to łączne skumulowane zniżenie subwencji oświatowej za lata 2017 ÷ 2020 względem roku 2016 wyniesie 10 mld zł

## Ocena przedstawionej tu metodologii i analizy wyników wraz z ostatecznym wnioskiem

Najlepszym sposobem weryfikacji słuszności przedstawionej tu metodologii, będzie sprawozdawczość samorządów za lata 2019 i 2020. Dzisiaj już jednak widać, że metodologia ta zgodna jest z wcześniej przedstawionymi symulacjami<sup>3</sup> co oznacza, że zostanie zapewne tymi danymi potwierdzona. Można więc wykazać teoretycznie i potwierdzić na danych sprawozdawczych, że od 2017 roku dochodzi do naruszenia Art. 167 Konstytucji RP i art. 28 ust. 1 *uod JST*, poprzez systematyczne – z roku na rok, zniżanie subwencji oświatowej.

## VI Dodatek

Wzory do ustalania wartości kolumn 7 i 8 w Tab. 1 i 2 w oparciu o metodologię: wzór (3) i (4).

### Dotyczy Tab. 1:

#### - dotyczy lat 2008 ÷ 2015 (PO-PSL)

- wzory do ustalania wartości kolumny 8 w Tab. 1 dla wierszy od 1 do 8:

bazą minimalnej subwencji na rok 2008 jest jej wartość na rok 2008

$$SO_{\min}(2008) = SO(2008), \quad (A1)$$

dla pozostałych lat bazą jest subwencja roku ubiegłego

$$SO_{\min}(r) = \frac{1 - R_z(r-1)}{1 - R_z(r)} \times \frac{1 + \alpha W_z(r)}{1 + \alpha W_z(r-1)} \times \frac{D_k(r)}{D_k(r-1)} \times \frac{P_k(r)}{P_k(r-1)} \times \frac{U_w(r)}{U_w(r-1)} \times SO(r-1), \quad (A2)$$

- wzory do ustalania wartości kolumny 7 w Tab. 1 dla wierszy od 1 do 8:

bazą minimalnego standardu finansowego rok 2008 jest jego wartość na rok 2008

$$A_{\min}(2008) = A(2008), \quad (A3)$$

dla pozostałych lat bazą jest standard finansowy roku ubiegłego

$$A_{\min}(r) = \frac{1 + \alpha W_z(r)}{1 + \alpha W_z(r-1)} \times \frac{P_k(r)}{P_k(r-1)} \times A(r-1), \quad (A4)$$

#### - dotyczy lat 2016 ÷ 2020 (PiS)

- wzory do ustalania wartości kolumny 8 w Tab. 1 dla wierszy od 8 do 13:

<sup>3</sup> [https://www.iar.pl/aktualnosci/2020-01-31\\_Zanizanie\\_subwencji.html](https://www.iar.pl/aktualnosci/2020-01-31_Zanizanie_subwencji.html)



## Analiza subwencji oświatowej za lata 2008 ÷ 2020 wraz z metodologią

bazą minimalnej subwencji na rok 2016 jest jej wartość na rok 2016

$$SO_{\min}(2016) = SO(2016), \quad (A5)$$

dla pozostałych lat bazą jest subwencja roku ubiegłego

$$SO_{\min}(r) = \frac{1 - R_z(r-1)}{1 - R_z(r)} \times \frac{1 + \alpha W_z(r)}{1 + \alpha W_z(r-1)} \times \frac{D_k(r)}{D_k(r-1)} \times \frac{P_k(r)}{P_k(r-1)} \times \frac{U_w(r)}{U_w(r-1)} \times SO(r-1), \quad (A6)$$

- wzory do ustalania wartości kolumny 7 w Tab. 1 dla wierszy od 8 do 13:

bazą minimalnego standardu finansowego na rok 2016 jest jego wartość na rok 2016

$$A_{\min}(2016) = A(2016), \quad (A7)$$

dla pozostałych lat bazą jest standard finansowy roku ubiegłego

$$A_{\min}(r) = \frac{1 + \alpha W_z(r)}{1 + \alpha W_z(r-1)} \times \frac{P_k(r)}{P_k(r-1)} \times A(r-1). \quad (A8)$$

### Dotyczy Tab. 2:

#### - dotyczy lat 2008 ÷ 2015 (PO-PSL)

- wzory do ustalania wartości kolumny 8 w Tab. 2 dla wierszy od 1 do 8:

bazą minimalnej subwencji na rok 2008 jest jej wartość na rok 2008

$$SO_{\min}^{08}(2008) = SO(2008), \quad (B1)$$

bazą minimalnej subwencji na lata kolejne jest minimalna jej wartość na rok poprzedni

$$SO_{\min}^{08}(r) = \frac{1 - R_z(r-1)}{1 - R_z(r)} \times \frac{1 + \alpha W_z(r)}{1 + \alpha W_z(r-1)} \times \frac{D_k(r)}{D_k(r-1)} \times \frac{P_k(r)}{P_k(r-1)} \times \frac{U_w(r)}{U_w(r-1)} \times SO_{\min}^{08}(r-1), \quad (B2)$$

- wzory do ustalania wartości kolumny 7 w Tab. 2 dla wierszy od 1 do 8:

bazą minimalnego standardu finansowego na rok 2016 jest jego wartość na rok 2016

$$A_{\min}^{08}(2008) = A(2008), \quad (B3)$$

bazą minimalnego standardu na lata kolejne jest minimalna jego wartość na rok poprzedni

$$A_{\min}^{08}(r) = \frac{1 + \alpha W_z(r)}{1 + \alpha W_z(r-1)} \times \frac{P_k(r)}{P_k(r-1)} \times A_{\min}^{08}(r-1), \quad (B4)$$

#### - dotyczy lat 2016 ÷ 2020 (PiS)

- wzory do ustalania wartości kolumny 8 w Tab. 2 dla wierszy od 8 do 13:

bazą minimalnej subwencji na rok 2016 jest jej wartość na rok 2016

$$SO_{\min}^{16}(2016) = SO(2016), \quad (B5)$$

bazą minimalnej subwencji na lata kolejne jest minimalna jej wartość na rok poprzedni

$$SO_{\min}^{16}(r) = \frac{1 - R_z(r-1)}{1 - R_z(r)} \times \frac{1 + \alpha W_z(r)}{1 + \alpha W_z(r-1)} \times \frac{D_k(r)}{D_k(r-1)} \times \frac{P_k(r)}{P_k(r-1)} \times \frac{U_w(r)}{U_w(r-1)} \times SO_{\min}^{16}(r-1), \quad (B6)$$

- wzory do ustalania wartości kolumny 7 w Tab. 2 dla wierszy od 8 do 13:

bazą minimalnego standardu finansowego na rok 2016 jest jego wartość na rok 2016

$$A_{\min}^{16}(2016) = A(2016), \quad (B7)$$

bazą minimalnego standardu na lata kolejne jest minimalna jego wartość na rok poprzedni

$$A_{\min}^{16}(r) = \frac{1 + \alpha W_z(r)}{1 + \alpha W_z(r-1)} \times \frac{P_k(r)}{P_k(r-1)} \times A_{\min}^{16}(r-1). \quad (B8)$$